

# الخطة الخمسية للبحث العلمي (2025-2020)

وحدة ضمان الجودة  
كلية الصيدلة فرع القنطرة

## فهرس المحتويات

رقم الصفحة	المحتويات
٢	• شكر وتقدير
٣	• كلمة عميدة الكلية
٤	<b>البيانات الوصفية</b>
٥	• الرؤية و الرسالة
٥	• نبذة عن تاريخ الكلية
٦	• استراتيجية الكلية في البحث العلمي
٦	• القيم والمبادئ الحاكمة للبحث العلمي بالكلية
٦	• حقوق الباحثين وواجباتهم
٧	<b>آلية و إجراءات إعداد خطة للكلية</b>
٨	آلية إعداد الخطة البحثية للكلية
٩	إجراءات إعداد الخطة البحثية للكلية
٩	أولاً: تشكيل فريق إعداد الخطة البحثية
٩	ثانياً: المخطط الزمني لإعداد الخطة البحثية للكلية
١٠	ثالثاً: دراسة الوضع الراهن
١١	رابعاً: تحديد أولويات المجتمع المحيط المنبثقة من أهداف التنمية المستدامة (مصر ٢٠٣٠)
١٢	خامساً: تحديد المجالات البحثية الرئيسية والفرعية
١٤	سادساً: إعداد الخطة التنفيذية
١٥	<b>أدوات ومصادر جمع البيانات اللازمة لإعداد الخطة البحثية</b>
١٦	• أدوات ومصادر جمع البيانات اللازمة لإعداد الخطة البحثية
٢٣	<b>الخطة التنفيذية</b>
٢٤	الخطة التنفيذية للخطة الخمسية للبحث العلمي ٢٠٢٠ - ٢٠٢٥
٢٥	<b>متابعة الخطة البحثية وتحفيز البحث العلمي</b>
٢٦	• متابعة تنفيذ الخطة الخمسية للبحث العلمي ٢٠٢٠ - ٢٠٢٥
٢٧	• أساليب دعم وتشجيع البحث العلمي

## شكر وتقدير

يتقدم قطاع الدراسات العليا والبحوث بالجامعة بخالص الشكر والتقدير لكل من ساهم في إعداد هذه الخطة من أعضاء هيئة التدريس تحت إشراف السيد الأستاذ الدكتور هالة المسلمي عميد الكلية

وهم:

ا.د/ ماجدة تهامي أستاذ العقاقير

ا.د/ ناهد محمود عيد أستاذ الكيمياء الصيدلانية

ا.م.د/ نورا فهمي أستاذ مساعد الميكروبيولوجي و المناعة

ا.م.د/ أسامة محمود سيد أستاذ مساعد الصيدلانيات

ا.م.د/ محمد طه السعدي أستاذ مساعد الكيمياء الصيدلانية

ا.م.د/حمدي دوابة أستاذ مساعد الصيدلانيات

د/ منال محمد عبد الهادي مدرس الممارسات الصيدلانية

د/حاتم سمير عباس مدرس العقاقير

كلمة عميدة الكلية



تعتبر كلية الصيدلة جامعة سيناء فرع القنطرة من أوائل المؤسسات التعليمية التي تخدم تخصص الصيدلة والتصنيع الدوائي في شبه جزيرة سيناء. ومن هذا المنطلق واستناداً إلى التزام الكلية بوضع الفكر الإستراتيجي في محور إهتمام أبناء الكلية، تعزز الكلية بإطلاق الخطة الإستراتيجية الخمسية الأولى ٢٠٢٠ - ٢٠٢٥ لتكون ركيزة لإستمرار عملية التحديث والتطوير المستمر حيث آلت الكلية على نفسها الإستمرار في وضع التخطيط الإستراتيجي ليكون من أولوياتها.

تستند الخطة الإستراتيجية ٢٠٢٠ - ٢٠٢٥ لكلية الصيدلة - جامعة سيناء فرع القنطرة إلى التأكيد

على تبني وتفعيل نظم ضمان الجودة في التعلم والبحث العلمي وخدمة المجتمع وتنمية البيئة انطلاقاً من شعار الكلية ( ندير الحاضر ونبني المستقبل). وفي إطار رسالة ورؤية الكلية وسعياً لوضع خطة إستراتيجية قابلة للتحقق ومستندة إلى التعرف على البيئة الداخلية للكلية والبيئة الخارجية التي تتفاعل مع أداء المؤسسة، فقد قامت الكلية باستقراء إحتياجات وطموحات كافة الأطراف المعنية على مستوى أعضاء هيئة التدريس ومعاونيهم وكذلك الإداريين والطلاب وعلى مستوى المؤسسات التي تستقبل مخرجات وخدمات الكلية خاصة وزارة الصحة والسكان ونقابة الصيدلة وقطاع صناعة الدواء وغيرها من المؤسسات المسؤولة عن مهنة الصيدلة والدواء.

وترتكز الخطة الإستراتيجية ٢٠٢٠ - ٢٠٢٥ على الوفاء بإحتياجات وتطلعات سوق العمل المحلي والدولي من خلال العمل على التغلب على شتى التحديات للمحافظة على مستوى متميز من الخريجين والارتقاء بها عن طريق التميز في جودة البرامج التعليمية والبحثية والمجتمعية المقدمة والتي تصب في خدمة المهنة والصناعة. وللتعرف بدقة على واقع ما تم في المرحلة السابقة والإستفادة منه وتحليل ما تم من انجازات وما واجهه من تحديات، ومن أوليات خطة الكلية التنافسية على المستوى المحلي والإقليمي، حيث تولي الخطة اهتماماً واضحاً بالفعالية التعليمية والبحثية والتركيز على التدريب والتطوير المستمر لأداء أعضاء هيئة التدريس ومعاونيهم والإداريين والطلاب، مع العمل على خلق جيل شاب وصف ثان من القيادات الأكاديمية قادر على أن يشع فكر التطوير في أنحاء مصر والوطن العربي نظراً لتزايد الطلب على أعضاء هيئة التدريس للالتحاق بالعمل في المؤسسات التعليمية الخاصة والأهلية والإقليمية.

إن إدارة كلية الصيدلة - جامعة سيناء فرع القنطرة تعزز وتشكر جميع أعضاء هيئة التدريس والهيئة المعاونة والإداريين والطلاب ومسؤولي المؤسسات المهنية الذين تفانوا في إتمام هذا العمل بروح الفريق وقاموا بعمل جماعي وإحترافي متميز للمشاركة بإيجابية في استمرار تطوير أداء الكلية في جميع المجالات من خلال التركيز على توحيد الهدف وترسيخ مبدأ أن هذه الكلية الرائدة، بالاستعانة بقوة إمكاناتها البشرية، قادرة على مواجهة التحديات والاستفادة من الفرص المتاحة وخدمة الوطن العزيز (مصر الحبيبة).

د. هالة عثمان المسلمي

عميدة كلية الصيدلة، جامعة سيناء، القنطرة

# البيانات الوصفية



## الرؤية و الرسالة

### ➤ رؤية الكلية:

كلية الصيدلة جامعة سيناء فرع القنطرة كلية معتمدة تحقق جميع معايير الجودة في التعليم والبحث العلمي وخدمة المجتمع .

### ➤ رسالة الكلية:

تلتزم كلية الصيدلة- فرع القنطرة جامعة سيناء باعداد صيدلى متميز فى مجالات سوق العمل وتطوير الصناعة الصيدلانية على المستويين المحلى والاقليمى و اعداد باحث علمى متميز يساهم بشكل فعال فى تنمية البيئة و تعظيم الإستفادة من مواردها لخدمة المجتمع من اجل تحقيق متطلبات الجودة الشاملة و الحفاظ على القيم والاخلاقيات المهنية و تقاليد المجتمع و مواكبة العلم و التكنولوجيا الجديدة

## نبذة عن تاريخ الكلية

- تأسست كلية الصيدلة جامعة سيناء فرع القنطرة شرق بقرار رقم ٣٦٣ عام ٢٠٠٥ .

- في العام الجامعي ٢٠١٥ / ٢٠١٦ بدأت الدراسة بفرع القنطرة ببرنامج مرحلة البكالوريوس بنظام الساعات المعتمدة بكالوريوس الصيدلية

### -B. Pharm-

- في عام ٢٠١٩ تم البدء في تفعيل أنشطة تقويم الأداء وضمان الجودة والاعتماد تمشياً مع المستجدات على الساحة الدولية وذلك بناء على قرار من مجلس الجامعة بإنشاء وحدة ضمان الجودة في عام (٢٠١٩)

- في العام الجامعي ٢٠١٩ / ٢٠٢٠ تم تطبيق اللانحة الداخلية الجديدة لمرحلة البكالوريوس والمعمول بها حالياً ومدة الدراسة بها ٦ سنوات مقسمة على اثني عشر فصل دراسي (برنامج PharmD).

- في عام ٢٠١٩/٢٠٢٠ حصلت كلية الصيدلة على المعادلة لشهادة البكالوريوس لمدة خمس سنوات (٢٠١٩-٢٠٢٣) .

### - الأقسام العلمية

يبلغ عدد الأقسام العلمية بكلية الصيدلة - جامعة سيناء سبعة أقسام وهي كالتالي:

١ . قسم الكيمياء الصيدلية.

٢ . قسم الصيدلانيات والصيدلة الصناعية.

٣ . قسم الأدوية والسموم.

٤ . قسم العقاقير .

٥ . قسم الميكروبيولوجيا والمناعة.

٦ . قسم الممارسة الصيدلية

٧ . قسم الكيمياء الحيوية.

### استراتيجية الكلية في البحث العلمي

لتحقيق رؤية ورسالة الكلية وضعت خمس غايات استراتيجية والتي تحتوي على غاية خاصة بالبحث العلمي وهي الغاية الخامسة والتي تنص على:

تطوير منظومة البحث العلمي بالكلية بما يحقق رؤية مصر ٢٠٣٠

ويندرج تحت تلك الغاية خمس أهداف استراتيجية وهم:

- اعداد الخطة البحثية للكلية في ضوء أولويات المجتمع وخطط التنمية المستدامة.
- تنمية جدارات الباحثين في مجالات الصيدلة.
- إعداد وتفعيل آليات لتحفيز الباحثين.
- اصدار مجله علميه للكلية.

### القيم والمبادئ الحاكمة للبحث العلمي بالكلية

تبنت الكلية قيم ومبادئ حاكمة والتي تم تفصيلها في وثيقة القيم الجوهرية وأخلاقيات المهنة لتشمل:

- |                          |                            |
|--------------------------|----------------------------|
| ١. العدل                 | ٥. الثقة                   |
| ٢. الأمانة               | ٦. التكامل المهني          |
| ٣. الإحترام              | ٧. إحترام السرية والخصوصية |
| ٤. المساواة وعدم التمييز |                            |

### حقوق الباحثين وواجباتهم

#### أولا : حقوق الباحثين:

١. الحق فى اختيار موضوع البحث فى اطار الخطه البحثية للقسم والكلية والجامعة.
٢. الحق فى الوصول الى المعلومات المطلوبه لاجراء بحثهم.
٣. الحق فى استخدام الاجهزه اللازمه لاجراء بحثهم داخل الجامعه تحت اطار القوانين المنظمه لذلك.
٤. الحريه فى نشر بحثهم دون اللجوء الى اخذ موافقه الممولين للمشروع.
٥. التزام الجامعة بتوفير البيئة المناسبه للبحث العلمى.

#### ثانيا : واجبات الباحثين

١. الالتزام بالاصول والضوابط وأخلاقيات البحث العلمى اثناء قيامهم باجراء البحوث العلميه.
٢. تفهم حاجات وأولويات المجتمع المحلى والدولى بحيث تحتوى بحثهم تلك الحاجات والمشكلات حتى تسهم فى حلها وتنميتها.
٣. تحديد الفوائد التى تعود من اجراء بحثهم وتحديد المخاطر التى من الممكن ان تتجم عنها.
٤. تحديد وقت زمنى للانتهاء من هذه البحوث.
٥. مراعاه الموضوعيه فى جميع مراحل البحث.
٦. مراعاه الدقه والامانه فى البحوث المتميزه وتطبيق معايير المنهجيه العلميه فى اعداد البحث وتقديمه للنشر.
٧. الالتزام بالاتفاقيات والعقود المبرمه مع الجهات المموله للبحوث العلميه.
٨. تجنب اى سلوك يشكل خروجا عن الانظمه والقوانين ولوائح البحث العلمى والذى يعرض البحث العلمى للامتهان والباحث للمسائله.

# آلية وإجراءات اعداد الخطة البحثية للكلية





## آلية إعداد الخطة البحثية للكلية

يتم إعداد الخطة البحثية بواسطة أعضاء هيئة التدريس بالكلية ذوى الخبرة العلمية فى مجال بحوث العلوم الصيدلانية المختلفة وذلك تحت

إشراف عميدة الكلية وفق الاجراءات التالية

- ١- تشكيل فريق اعداد الخطة البحثية
- ٢- وضع المخطط الزمني اللازم لإعداد الخطة البحثية
- ٣- دراسة الوضع الراهن
- ٤- تحديد أولويات المجتمع المحيط واهداف التنمية المستدامة (مصر ٢٠٣٠)
- ٥- تحديد المجالات البحثية الرئيسية والفرعية
- ٦- اعداد الخطة التنفيذية والتي توضح (التمويل - الاطار الزمني - مسئولية التنفيذ - المخرجات).
- ٧- إعداد الخطة البحثية النهائية للكلية
- ٨- اعتماد الخطة البحثية للكلية

إجراءات إعداد الخطة البحثية للكلية

أولاً: تشكيل فريق إعداد الخطة البحثية

إنطلاقاً من رغبة الكلية في تحقيق معايير الجودة والاعتماد، وما يتطلبه ذلك من إعداد خطة بحثية تقرر تكليف لجنة البحث العلمي والدراسات العليا لتكون الفريق المسئول عن إعداد الخطة البحثية برئاسة ا.د/ هالة المسلمي عميد الكلية وعضوية كل:

ا.د/ ماجدة تهامي أستاذ العقاقير

ا.د/ ناهد محمود عيد أستاذ الكيمياء الصيدلانية

ا.م.د/ نورا فهمي أستاذ مساعد الميكروبيولوجي و المناعة

ا.م.د/ أسامة محمود سيد أستاذ مساعد الصيدلانيات

ا.م.د/ محمد طه السعدي أستاذ مساعد الكيمياء الصيدلانية

ا.م.د/ حمدي دوابة أستاذ مساعد الصيدلانيات

د/ منال محمد عبد الهادي مدرس الممارسات الصيدلانية

د/ حاتم سمير عباس مدرس العقاقير

وتتولى هذه اللجنة مسئولية:

- متابعة تنفيذ الخطة البحثية، وإعداد التقارير الدورية
- عن نسب الإنجاز
- دعم وتحفيز البحث العلمي
- دراسة الوضع الراهن للبحث العلمي بالكلية
- تحديد المجالات البحثية المقترحة
- صياغة خطة بحثية متكاملة العناصر.

ثانياً: المخطط الزمني لإعداد الخطة البحثية للكلية

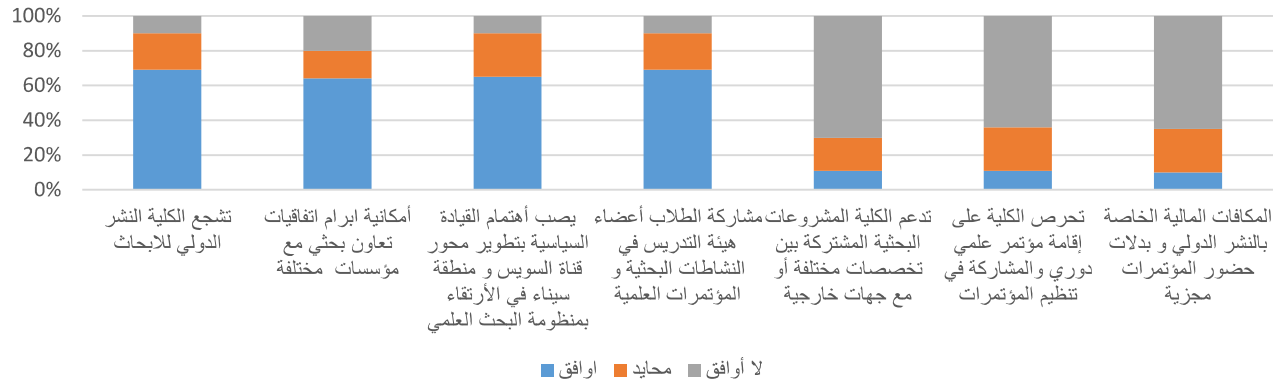
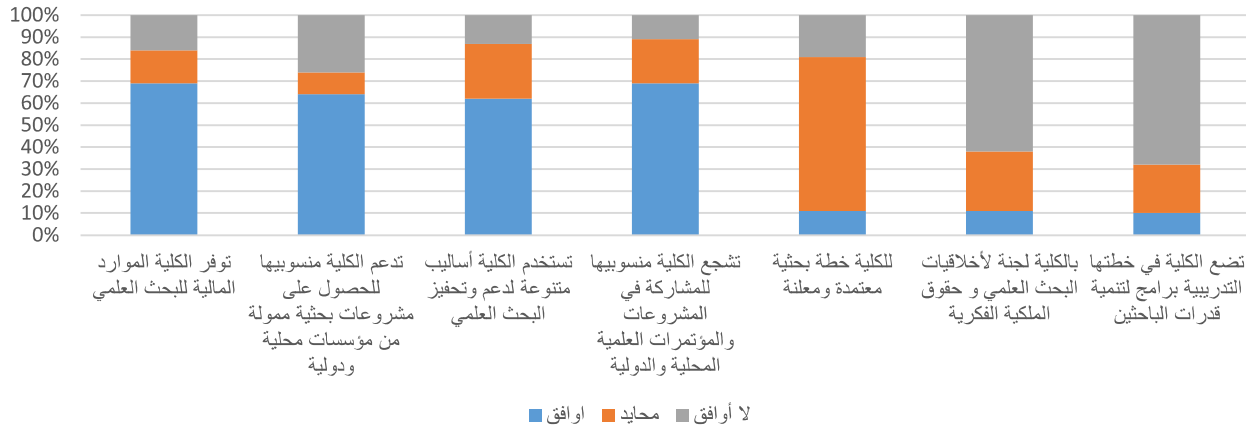
في ضوء آلية الكلية المعتمدة لإعداد الخطة البحثية

September 2020				August 2020				July 2020				June 2020				الإجراءات	#	
W4	W3	W2	W1	W4	W3	W2	W1	W4	W3	W2	W1	W4	W3	W2	W1			
																	دراسة الوضع الراهن	١
																	تحديد أولويات المجتمع المحيط وأهداف التنمية المستدامة (مصر ٢٠٣٠)	٢
																	تحديد المجالات البحثية الرئيسية والفرعية و دراسات الإتساق اللازمة للوقوف عليها	٣
																	اعداد الخطة التنفيذية	٤
																	إعداد الخطة البحثية النهائية للكلية و اعتمادها	٥

ثالثاً: دراسة الوضع الراهن و تحديد الفجوة

ارتكزت المنهجية المتبعة لتحليل الوضع الراهن بشقيه الداخلي والخارجي علي المنهجية الشائعة وهي التحليل الرباعي البيئي SWOT والذي قام به فريق اعداد الخطة الاستراتيجية وتكمن أهمية هذه المنهجية في قدرتها على تحليل البيئة الداخلية لتحديد نقاط القوة والضعف و كذلك تحليل البيئة الخارجية لمعرفة الفرص المتاحة والتهديدات المحتملة. ومن خلال الدراسة تبين وجود ٦ نقطة قوة و ١٠ نقطة ضعف و ٧ فرص و ٥ تهديدات. بالإضافة الى تحديد الفجوة والتي تتطلب تنفيذ مجموعة من الإجراءات التنفيذية لتقليل الفجوة و رفع نسب الإستيفاء:

١. الحاجة الي رفع الموازنة السنوية الخاصة بالبحث العلمي.
٢. الحاجة الي زيادة الحافز المادي الخاص بالنشر الدولي.
٣. الحاجة الي إعداد خطة بحثية تتسق مع خطة الجامعة و خطة مصر ٢٠٣٠.
٤. العمل علي تنظيم مؤتمر دوري.
٥. الحاجة الي إعداد لائحة للدراسات العليا و العمل علي فتح العديد من برامج الدراسات العليا.
٦. الحاجة الي رفع مهارة أعضاء هيئة التدريس و الهيئة المعاونة في مجالات كتابة الأبحاث و المشاريع البحثية.
٧. الحاجة الي اصدار مجلة علمية خاصة بالكلية و العمل علي رفع معامل التأثير الخاص بها.
٨. تشجيع الأقسام العلمية علي إجراء أبحاث مشتركة تخدم العملية التعليمية.



رابعاً: تحديد أولويات المجتمع المحيط المنبثقة من أهداف التنمية المستدامة (مصر ٢٠٣٠)

تبنت لجنة اعداد الخطة البحثية أهداف التنمية المستدامة (مصر ٢٠٣٠) وذلك لتحديد أولويات المجتمع المحيط وخاصة فيما يتعلق بكفاءة المنظومة العلاجية للدولة والحد من توابع المشكلات الدوائية علي حياة الأفراد والميزانية الصحية للدولة. وتم مراجعة جميع الأهداف السبعة عشر مع الأقسام العلمية للوقوف على الأولويات المجتمعية والتي يمكن التعامل معها من خلال المجالات البحثية للكلية.

## أهداف التنمية المستدامة



تم الوقوف على أولويات المجتمع التالية من أهداف التنمية المستدامة (مصر ٢٠٣٠):

٣	١- المعيشة الصحية لجميع الأعمار
١٢ و ٩ و ٨	٢- تحفيز الصناعة الدوائية والابتكار كوسيلة للنمو الاقتصادي
١٣ و ٦ و ٢	٣- مخاطر تغير المناخ وتلوث المياه وأثارها على الغذاء و الأفراد
١٥ و ١٤	٤- حماية النظم الإيكولوجية و التنوع البيولوجي خاصة مدن القناة

**خامسا: تحديد المجالات البحثية الرئيسية و الفرعية**

تم تحديد ثمانية مجالات بحثية رئيسية للكلية تنقسم الى ١٩ مجال بحثي فرعي وذلك من خلال عدة اجراءات. وجدير بالذكر أنه تم عمل دراسة اتساق بين تلك المجالات مع أولويات المجتمع المحيط وأهداف التنمية المستدامة (مصر ٢٠٣٠) بالإضافة الى توافر الموارد الداعمة. كما تم عمل دراسة اتساق تلك المجالات مع محاور خطة الجامعة البحثية مع التحقق من مدى امكانية اشتراك الأقسام العلمية فيها. **وتتمثل**

**الاجراءات المتبعة للوصول الى تلك المجالات البحثية في عدة خطوات:**

- ١- عقد جلسة عصف ذهني (حلقة نقاش جماعية) مع أعضاء هيئة التدريس بالكلية لتحديد المجالات البحثية المقترحة وتحديد مدى ارتباطها بأولويات المجتمع المحيط واهداف التنمية المستدامة (مصر ٢٠٣٠) وتوافر الموارد الداعمة.
- ٢- دراسة المقترحات الخاصة بالأقسام العلمية ووضع المسودة الأولية للمجالات البحثية للكلية ومن ثم اعادة عقد جلسة العصف الذهني مع أعضاء هيئة التدريس لتحديد مدى ارتباطها بالمجالات المقترحة من الأقسام ومدى امكانية اشتراك الأقسام العلمية فيها.
- ٣- وضع الصياغة النهائية للمجالات البحثية للكلية بما يتوافق مع المحاور الرئيسية لخطة الجامعة البحثية واعادة عقد جلسة العصف الذهني مع أعضاء هيئة التدريس لتحديد مدى ارتباطها بالمجالات الأولية ومدى امكانية اشتراك الأقسام العلمية فيها وكذلك مدى ارتباطها بأولويات المجتمع المحيط واهداف التنمية المستدامة (مصر ٢٠٣٠) وتوافر الموارد الداعمة.

**المجالات البحثية الرئيسية والفرعية:**

**المجال الأول:** الأبحاث المتعلقة باستخدام الحاسب الألى وبرامجه المتطورة في تصميم المركبات الجديدة أو التنبؤ بالخواص البيولوجية والحركية للمركبات المختلفة

- 1-1- Designing new bioactive compounds using computational studies
- 1-2- Predicting relationship between the chemical structure and pharmacological effects regarding pharmacokinetic and pharmacodynamics properties

**المجال الثاني:** تخليق وتشبيد مركبات حيوية وكيميائية ومشتقاتها ودراسة تأثيراتها الحيوية والعلاجية

- 2-1- Synthesis and design of the new compounds and derivatives and studying their biological activities.

**المجال الثالث:** استحداث وتطوير وتطبيق طرق تحليل المستحضرات الصيدلانية ومتبقياتها في العينات المختلفة ومراقبة جودتها

- 3-1- Development and optimization of different analytical methods for Quality Control of pharmaceutical products using different qualitative and quantitative techniques
- 3-2- Enhanced methods for determination of some important pharmaceutical and personal care product residues and contaminants in different matrices

**المجال الرابع:** الأبحاث المتعلقة بمجالات التشخيص المبكر ومتابعة الأمراض المعدية والغير معدية ومسبباتها والتأثيرات المباشرة علي الميكروبيوم والتغيرات المناعية المتعلقة بهذه الامراض

- 4-1- Studying biochemical and immunological markers in the field of early diagnosis and follow-up of diseases
- 4-2- Studying the molecular mechanism of diseases
- 4-3- Screening-for bioactive microorganism from natural environments using biotechnological, metagenomic, metatranscriptomics and proteomics tools for the development of new diagnostic and treatment for infectious diseases
- 4-4- Molecular characterization of infectious pathogens and epidemiological studies

**المجال الخامس:** الدراسات الإكلينيكية للأدوية المرخصة في استخدامات جديدة مباشرة أو عن طريق تحضير صياغات صيدلانية

- 5-1- Biological experimental approaches for drug repositioning or drug repurposing
- 5-2- The department's research plan also aims to integrate efficient pharmaceutical services into the country's comprehensive health insurance system and to measure the ability of modern economic and administrative theories in pharmacology to provide the best possible health care within a specific budget for pharmaceutical and therapeutic services in the insurance system.

**المجال السادس:** دراسة التأثيرات العلاجية والأثار الجانبية والسمية والتداخلات الدوائية والبحث عن خطط علاجية بديلة تمتاز بدرجة أعلى من الأمان والفاعلية

- 6-1- The study of the adverse or toxic effects of drugs and other chemical agents concerned with drugs used in the treatment of disease, chemicals that may present household, environmental, or industrial hazards
- 6-2- Exploring new model drugs and off-label new uses of old drugs
- 6-3- Studying the therapeutic effect, side effects and drug interactions of and searching for safer more effective alternatives treatment protocols

**المجال السابع:** دراسة محتويات بعض المركبات والمستخلصات الطبيعية واكتشاف تأثيراتها الحيوية والعلاجية

- 7-1- Phytochemical and biological investigation of agricultural wastes and weeds
- 7-2- Purification, isolation and identification of bioactive chemical compounds from their natural sources (native and cultivated medicinal plants in Egypt) and exploring their roles in combating endemic diseases.
- 7-3- Studying the effect of some natural compounds such as herbs in treating some chronic and widespread diseases in the community

**المجال الثامن:** الأبحاث التطبيقية المتعلقة بأنظمة توصيل الدواء للمنتجات الطبيعية أو المخلفة كيميائيا ودراسة تأثيراتها الحيوية والعلاجية

- 8-1- Development of new drug carriers and using new technologies in drug delivery systems manufacturing for treatment of diseases

#### سادسا: اعداد الخطة التنفيذية

تم صياغة الخطة التنفيذية وذلك من خلال لجنة البحث العلمي والدراسات العليا بالرجوع الى الأقسام العلمية لتحديد مسئولية التنفيذ وتم اعتماد المخرجات لتكون الأبحاث المنشورة والرسائل العلمية. ومؤشر النجاح هو تحقيق عدد الأبحاث المستهدفة مع توافقها مع المجالات البحثية خلال الاطار الزمني ٢٠٢٠ وحتى ٢٠٢٥. كما تم الرجوع الى الخطة التنفيذية الخاصة بالخطة الاستراتيجية لتحديد موازنة خاصة لكل نشاط تنفيذي وذلك لضمان تحقيق الأبحاث المستهدفة خلال الفترة الزمنية المحددة.

# أدوات ومصادر جمع البيانات اللازمة لإعداد الخطة البحثية





أدوات ومصادر جمع البيانات اللازمة لإعداد الخطة البحثية للكلية

تم الحصول على جميع البيانات اللازمة من خلال عمل الاحصائيات واستقراء آراء جميع الأطراف المعنية داخل الكلية (رأي أعضاء هيئة التدريس ومعاونيهم) وخارجها (الأطراف المجتمعية) من خلال جلسات العصف الذهني (مقابلات جماعية) الخاصة بالبحث العلمي وكذلك اجراءات التحليل الرباعي البيئي سواء عن طريق الاستبيانات أو جلسات العصف الذهني (مقابلات جماعية) أو مقابلات فردية متعمقة.

الاجراء المطلوب لاعداد الخطة البحثية	الأدوات والمصادر			البيانات
	مقابلة فردية	عصف ذهني	استبيانات	
دراسة الوضع الراهن				التجهيزات الداعمة للبحث العلمي بالكلية
دراسة الوضع الراهن				عدد ابحاث أعضاء هيئة التدريس المنشورة
تحديد أولويات المجتمع	لجنة البحث العلمي	لجنة البحث العلمي	لجنة البحث العلمي	الأولويات المجتمعية المستهدفة من أهداف التنمية المستدامة (مصر ٢٠٣٠) القابلة للتعامل من خلال المجالات البحثية
دراسة الوضع الراهن		SWOT	SWOT	مؤقات البحث العلمي
دراسة الوضع الراهن	SWOT		SWOT	خطة بحثية معتمدة للكلية
دراسة الوضع الراهن	SWOT		SWOT	لجنة أخلاقيات البحث العلمي
دراسة الوضع الراهن	SWOT		SWOT	دعم منسوبي الكلية للحصول على مشروعات بحثية ممولة
دراسة الوضع الراهن			SWOT	وسائل متنوعة لتحفيز البحث العلمي
دراسة الوضع الراهن			SWOT	برامج تدريبية لتنمية قدرات الباحثين
دراسة الوضع الراهن			SWOT	المشروعات البحثية المشتركة
دراسة الوضع الراهن		SWOT	SWOT	مشاركة منسوبي الكلية للمشاركة في المؤتمرات العلمية
دراسة الوضع الراهن	SWOT		SWOT	مؤتمر الكلية
دراسة الوضع الراهن	SWOT		SWOT	تشجيع النشر الدولي للأبحاث
دراسة الوضع الراهن	SWOT		SWOT	المكافآت المالية للنشر الدولي وبدلات حضور المؤتمرات
دراسة الوضع الراهن	SWOT		SWOT	اتفاقيات التعاون البحثي
دراسة الوضع الراهن		SWOT	SWOT	المشاركة الطلابية في البحث العلمي
دراسة الوضع الراهن		SWOT	SWOT	البيئة الطبيعية لشبه جزيرة سيناء توفر موارد بحثية
تحديد المجالات البحثية واتساقاتها		لجنة البحث العلمي		مصروفة إتساق المجالات البحثية الأولية مع مجالات الأقسام البحثية ومسؤول التنفيذ من الأقسام العلمية
تحديد المجالات البحثية واتساقاتها		لجنة البحث العلمي		مصروفة إتساق المجالات البحثية النهائية مع المجالات البحثية الأولية ومسؤول التنفيذ من الأقسام العلمية
تحديد المجالات البحثية واتساقاتها		لجنة البحث العلمي		مصروفة إتساق المجالات البحثية بالكلية مع الموارد المتاحة وارتباطها بأولويات المجتمع وأهداف التنمية المستدامة
تحديد المجالات البحثية واتساقاتها		لجنة البحث العلمي		مصروفة إتساق المجالات البحثية بالكلية مع المحاور الرئيسية لخطة الجامعة البحثية ومسؤول التنفيذ من الأقسام العلمية
تحديد المجالات البحثية واتساقاتها		لجنة البحث العلمي		مصروفة إتساق المجالات البحثية للأقسام مع الموارد المتاحة وارتباطها بأولويات المجتمع

مصفوفة إتساق المجالات البحثية للأقسام مع الموارد المتاحة وارتباطها بأولويات المجتمع

الموارد الداعمة	الموارد الداعمة	الارتباط بأهداف التنمية المستدامة	الارتباط بأولويات المجتمع	المجال البحثي بالخطة البحثية للأقسام
<b>قسم العقاقير (ع)</b>				
	Biotechnology laboratory with required equipment	3	- المعيشة الصحية لجميع الأعمار	Implementing advanced biotechnology, alternative and complementary medicine principles as alternatives for synthetic chemical-based pharmaceuticals
	Pharmacognosy laboratory with extraction and fractionation equipment (Rotary evaporator, glassware, chromatographic materials, UV lamb) and spectrophotometric instruments	3, 12, 13, 15	- المعيشة الصحية لجميع الأعمار - تحفيز الصناعة الدوائية والابتكار كوسيلة للنمو الاقتصادي - مخاطر تغير المناخ وتلوث المياه وأثارها على الغذاء و الأفراد - حماية النظم الإيكولوجية و التنوع البيولوجي خاصة مدن القناة	Phytochemical and biological investigation of agricultural wastes and weeds
	Pharmacognosy laboratory with extraction and fractionation equipment (Rotary evaporator, glassware, chromatographic materials , UV lamb) and spectrophotometric instruments	3, 9	- المعيشة الصحية لجميع الأعمار - تحفيز الصناعة الدوائية والابتكار كوسيلة للنمو الاقتصادي	Purification, isolation and identification of bioactive chemical compounds from their natural sources (native and cultivated medicinal plants in Egypt) and exploring their roles in combating endemic diseases.
<b>قسم الصيدلانيات (ص)</b>				
	Homogenizer, Rotary evaporator, Freeze dryer, Cooling centrifuge, Balances, Zeta sizer, HPLC, and UV analyzer	3, 9	- المعيشة الصحية لجميع الأعمار - تحفيز الصناعة الدوائية والابتكار كوسيلة للنمو الاقتصادي	Development of new drug carriers and using new technologies in drug delivery systems manufacturing for treatment of diseases.
	Homogenizer, Rotary evaporator, Freeze dryer, Cooling centrifuge, Balances, Zeta sizer, HPLC, and UV analyzer	3, 9	- المعيشة الصحية لجميع الأعمار - تحفيز الصناعة الدوائية والابتكار كوسيلة للنمو الاقتصادي	Exploring new model drugs and off-label new uses of old drugs
<b>قسم الكيمياء الصيدلانية (ك.ص)</b>				
	Drug design laboratory with required software	3, 9	- المعيشة الصحية لجميع الأعمار - تحفيز الصناعة الدوائية والابتكار كوسيلة للنمو الاقتصادي	Designing new bioactive compounds using computational studies
	Drug design laboratories with required software	3, 9	- المعيشة الصحية لجميع الأعمار - تحفيز الصناعة الدوائية والابتكار كوسيلة للنمو الاقتصادي	Predicting relationship between the chemical structure and pharmacological effects regarding pharmacokinetic and pharmacodynamics properties.
	Chemistry research laboratory with basic instruments	3, 9	- المعيشة الصحية لجميع الأعمار - تحفيز الصناعة الدوائية والابتكار كوسيلة للنمو الاقتصادي	Synthesis and design of the new compounds and derivatives and studying their biological activities.
	Chemistry research laboratory with basic instruments and some advanced instruments	3, 13	- المعيشة الصحية لجميع الأعمار - مخاطر تغير المناخ وتلوث المياه وأثارها على الغذاء و الأفراد	Development and optimization of different analytical methods for Quality Control of pharmaceutical products using different qualitative and quantitative techniques
	Chemistry research laboratory with basic instruments and some advanced instruments	3	- المعيشة الصحية لجميع الأعمار	Enhanced methods for determination of some important pharmaceutical and personal care product residues and contaminants in different matrices

١ - متوفر ٢ - متوفر إلى حد ما ٣ - غير متوفر

تابع مصفوفة إتساق المجالات البحثية للأقسام مع الموارد المتاحة وارتباطها بأولويات المجتمع

الموارد الداعمة			الموارد الداعمة	الارتباط بأولويات المجتمع	المجال البحثي بالخطة البحثية للأقسام
٣	٢	١			
<b>قسم الأدوية والسموم (د.س)</b>					
			Animal house, Q PCR, Western Blot, Elisa, behavioral instruments, UV analyzer	3, 9	المعيشة الصحية لجميع الأعمار - تحفيز الصناعة الدوائية والابتكار كوسيلة للنمو الاقتصادي Studying the effect of some natural compounds such as herbs in treating some chronic and widespread diseases in the community
			Animal house, Q PCR, Western Blot, Elisa, behavioral instruments, UV analyzer	3, 8, 12	المعيشة الصحية لجميع الأعمار - تحفيز الصناعة الدوائية والابتكار كوسيلة للنمو الاقتصادي Biological experimental approaches for Drug repositioning or drug repurposing
			Animal house, Q PCR, Western Blot, Elisa, behavioral instruments, UV analyzer	3, 13	المعيشة الصحية لجميع الأعمار - مخاطر تغير المناخ وتلوث المياه وأثارها على الغذاء والأفراد The study of the adverse or toxic effects of drugs and other chemical agents concerned with drugs used in the treatment of disease, chemicals that may present household, environmental, or industrial hazards
<b>قسم الكيمياء الحيوية (ك.ح)</b>					
			Q PCR, Western Blot, Elisa, Biotechnology equipment	3	المعيشة الصحية لجميع الأعمار Studying biochemical and immunological markers in the field of early diagnosis and follow-up of diseases.
			Q PCR, Western Blot, Elisa, Biotechnology equipment	3	المعيشة الصحية لجميع الأعمار Studying the molecular mechanism of diseases
<b>قسم الميكروبيولوجي والمناعة (م.م)</b>					
			Primary PCR, advanced PCR, Gel, Electrophoresis horizontal and vertical, and ELISA	3, 15	المعيشة الصحية لجميع الأعمار - حماية النظم الإيكولوجية والتنوع البيولوجي خاصة مدن القناة Screening for bioactive microorganism from natural environments using biotechnological, metagenomic, metatranscriptomics and proteomics tools for the development of new diagnostic and treatment for infectious diseases
			Laminar flow, Advanced PCR, Gel Electrophoresis horizontal and vertical, and Sequencer	3, 15	المعيشة الصحية لجميع الأعمار - حماية النظم الإيكولوجية والتنوع البيولوجي خاصة مدن القناة Molecular characterization of infectious pathogens and epidemiological studies
<b>الممارسات الصيدلانية (م.ص)</b>					
			بروتوكولات تعاون مع منظومة التأمين الصحي وهيئة الدواء المصرية والمستشفيات	3, 12	المعيشة الصحية لجميع الأعمار - تحفيز الصناعة الدوائية والابتكار كوسيلة للنمو الاقتصادي Studying the therapeutic effect, side effects and drug interactions of and searching for safer more effective alternatives treatment protocols
			بروتوكولات تعاون مع منظومة التأمين الصحي وهيئة الدواء المصرية والمستشفيات	1, 3, 10	المعيشة الصحية لجميع الأعمار The department's research plan also aims to integrate efficient pharmaceutical services into the country's comprehensive health insurance system and to measure the ability of modern economic and administrative theories in pharmacology to provide the best possible health care within a specific budget for pharmaceutical and therapeutic services in the insurance system.

١ - متوفر ٢ - متوفر إلى حد ما ٣ - غير متوفر

مصفوفة إتساق المجالات البحثية بالكلية مع موارد المؤسسة وارتباطها بأولويات المجتمع وأهداف التنمية المستدامة

التوافر	الموارد الداعمة			أهداف التنمية المستدامة	الارتباط بأولويات المجتمع	المجال البحثي بالخطة البحثية للكلية
	٣	٢	١			
			معمل تصميم دوائي و برامج حاسب ألى خاصة به	3, 8, 9	- المعيشة الصحية لجميع الأعمار - تحفيز الصناعة الدوائية والابتكار كوسيلة للنمو الاقتصادي	المجال الأول: الأبحاث المتعلقة باستخدام الحاسب الألى وبرامجه المتطورة في تصميم المركبات الجديدة أو التنين بالخواص البيولوجية والحركية للمركبات المختلفة
			UV lamb, Stirrer, hot plate, glassware, spectrophotometric devices, rotary evaporator Animal house, Q PCR, Western Blot, Elisa, behavioural instruments, UV analyzer	3, 8, 9	- المعيشة الصحية لجميع الأعمار - تحفيز الصناعة الدوائية والابتكار كوسيلة للنمو الاقتصادي	المجال الثاني: تخليق وتثبيت مركبات حيوية وكيميائية ومشتقاتها ودراسة تأثيراتها الحيوية والعلاجية
			HPLC, spectrophotometric devices, Chromatographic equipment	3, 6, 13	- المعيشة الصحية لجميع الأعمار - مخاطر تغير المناخ وتلوث المياه وأثارها على الغذاء و الأفراد	المجال الثالث: استحداث وتطوير وتطبيق طرق تحليل المستحضرات الصيدلانية ومتبقياتا في العينات المختلفة ومراقبة جودتها
			Primary PCR, advanced PCR, Gel, Electrophoresis horizontal and vertical, and ELISA, Laminar flow, Advanced PCR, Gel Electrophoresis horizontal and vertical, and Sequencer	2, 3, 6, 13, 14, 15	- المعيشة الصحية لجميع الأعمار - مخاطر تغير المناخ وتلوث المياه وأثارها على الغذاء و الأفراد - حماية النظم الإيكولوجية و التنوع البيولوجي خاصة من القنارة	المجال الرابع: الأبحاث المتعلقة بمجالات التشخيص المبكر ومتابعة الأمراض المعدية والغير معدية ومسبباتها والتأثيرات المباشرة على الميكرو بيوم والتغيرات المناخية المتعلقة بهذه الأمراض
			بروتوكولات تعاون مع هيئة الدواء المصرية والمستشفيات	3, 9, 12	- المعيشة الصحية لجميع الأعمار - تحفيز الصناعة الدوائية والابتكار كوسيلة للنمو الاقتصادي	المجال الخامس: الدراسات الإكلينيكية للأدوية المرخصة في استخدامات جديدة مباشرة أو عن طريق تحضير صياغات صيدلانية
			بروتوكولات تعاون مع هيئة الدواء المصرية والمستشفيات Animal house, Q PCR, Western Blot, Elisa, behavioral instruments, UV analyzer	3, 8, 12	- المعيشة الصحية لجميع الأعمار - تحفيز الصناعة الدوائية والابتكار كوسيلة للنمو الاقتصادي	المجال السادس: دراسة التأثيرات العلاجية والأثار الجانبية والسمية والتداخلات الدوائية والبحث عن خطط علاجية بديلة تمتاز بدرجة أعلى من الأمان والفاعلية
			Animal house, Q PCR, Western Blot, Elisa, behavioral instruments, UV analyzer Pharmacognosy laboratory with extraction and fractionation equipment (Rotary evaporator, glassware, chromatographic materials, UV lamb) and spectrophotometric instruments	3, 9, 13	- المعيشة الصحية لجميع الأعمار - تحفيز الصناعة الدوائية والابتكار كوسيلة للنمو الاقتصادي - مخاطر تغير المناخ وتلوث المياه وأثارها على الغذاء و الأفراد	المجال السابع: دراسة محتويات بعض المركبات والمستخلصات الطبيعية واكتشاف تأثيراتها الحيوية والعلاجية
			Pharmacognosy laboratory with extraction and fractionation equipment (glassware, chromatographic materials, UV lamb) and spectrophotometric instruments Homogenizer, Rotary evaporator, Freeze dryer, Cooling centrifuge, Balances, Zeta sizer, HPLC, and UV analyzer Animal house, Q PCR, Western Blot, Elisa, behavioral instruments	3, 9	- المعيشة الصحية لجميع الأعمار - تحفيز الصناعة الدوائية والابتكار كوسيلة للنمو الاقتصادي	المجال الثامن: الأبحاث التطبيقية المتعلقة بأنظمة توصيل الدواء للمنتجات الطبيعية أو المخلفة كيميائيا ودراسة تأثيراتها الحيوية والعلاجية

١ - متوفر ٢ - متوفر إلى حد ما ٣ - غير متوفر

مصفوفة اتساق المجالات البحثية الأولية مع مجالات الأقسام البحثية ومسؤول التنفيذ من الأقسام العلمية

المسودة الأولية للمجالات البحثية للكلية

- ١- إنشاء وتطوير عدد من المركبات الجديدة وتوضيح علاقه بين تركيبها الكيميائي وتأثيرها الفارماكولوجي على الأمراض.
- ٢- ابتكار وتطوير ومعايرة طرق للتحليل بهدف تأكيد ومراقبه المستحضرات الصيدلانية وذلك من خلال استخدام وسائل التحليل الكمي والكيفي.
- ٣- استخدام التكنولوجيا الحيوية والتوصيف الجزيئي لمسببات الأمراض لتشخيصها وبحث سبل علاجها.
- ٤- استخدام السبل الحديثة في تطوير وتحديث تصنيع الأدوية والمستحضرات الصيدلانية لزيادة معدلات النقاء والثبات.
- ٥- دراسة الأعراض الجانبية الناجمة عن بعض المركبات الدوائية والعمل على الحد منها.
- ٦- دراسة حركية الدواء وتأثرها بالحالة الفسيولوجية والسريرية للمريض.
- ٧- تنفيذ الإحصائيات الخاصة بتعاطي الأدوية وتأثيراتها وتداخلاتها والجدوى العلاجية.
- ٨- تنفيذ الاحصائيات الخاصة بقياس قدرة النظريات الاقتصادية والإدارية الحديثة وتفعيل دور الصيدلى الاكلينيكي للوصول الى أفضل رعاية صحية ممكنة.
- ٩- دراسة اليقظة الدوائية من حيث متابعة الآثار المكتشفة لبعض المستحضرات الصيدلانية بسوق الدواء المصري.
- ١٠- الدراسات الوبائية وعلاقتها بالمنطقة الجغرافية الخاصة بمنطقة القناة والقنطرة شرق وتأثيراتها على الصحة العامة.
- ١١- تفعيل مجال الطب البديل بغرض الوصول لاستخدام أمن للنباتات والأعشاب الطبية بالإضافة إلى دراسة طرق معاييرتها كيميا.
- ١٢- استحداث أفكار جديدة ومراجعة المتواجد في الساحة في مجال التصنيع الدوائي من المصادر الطبيعية مما يساعد على تطوير واستحداث طرق أكثر نفعاً في إعطاء المركبات الدوائية.

القسم العلمي						المجال البحثي	المسودة الأولية للمجالات البحثية للكلية												
ص	م.بص	م.م	ك.ح	د.ب	ك.بص	ع	١	٢	٣	٤	٥	٦	٧	٨	٩	١٠	١١	١٢	
					√		√			√									
√				√	√		√					√							
		√	√	√	√		√			√									√
					√			√											√
					√			√			√								√
		√	√			√			√									√	√
		√	√	√	√	√	√											√	√
		√	√	√		√	√											√	√
√	√		√	√			√					√				√			
			√	√	√						√	√							
√	√		√	√			√			√		√							
√	√			√			√					√				√			
			√							√									
	√			√		√	√				√	√	√					√	√
√														√					
		√								√								√	
		√								√									

مصفوفة إتساق المجالات البحثية النهائية مع المحاور الرئيسية لخطة الجامعة البحثية و المجالات البحثية الأولية

المسودة الأولية للمجالات البحثية للكلية												المحاور الرئيسية لخطة الجامعة البحثية	المجال البحثي
١٢	١١	١٠	٩	٨	٧	٦	٥	٤	٣	٢	١		
						√		√			√	المحور الأول: المشاركة في تحسين الرعاية الصحية للرئيسي في سيناء والقنطرة شرق (محافظة الاسماعيلية)	<b>المجال الأول:</b> الأبحاث المتعلقة باستخدام الحاسب الآلي وبرامجه المتطورة في تصميم المركبات الجديدة أو التنبؤ بالخواص البيولوجية والحركية للمركبات المختلفة
√								√			√		<b>المجال الثاني:</b> تخليق وتشبيد مركبات حيوية وكيميائية ومشتقاتها ودراسة تأثيراتها الحيوية والعلاجية
√							√			√			<b>المجال الثالث:</b> استحداث وتطوير وتطبيق طرق تحليل المستحضرات الصيدلانية ومتبقياتها في العينات المختلفة ومراقبة جودتها
		√							√				<b>المجال الرابع:</b> الأبحاث المتعلقة بمجالات التشخيص المبكر ومتابعة الأمراض المعدية والغير معدية ومسبباتها والتأثيرات المباشرة علي الميكروبيوم والتغيرات المناعية المتعلقة بهذه الامراض
			√	√		√					√		<b>المجال الخامس:</b> الدراسات الإكلينيكية للأدوية المرخصة في استخدامات جديدة مباشرة أو عن طريق تحضير صياغات صيدلانية
√	√				√	√	√				√		<b>المجال السادس:</b> دراسة التأثيرات العلاجية والأثار الجانبية والسمية والتداخلات الدوائية والبحث عن خطط علاجية بديلة تمتاز بدرجة أعلى من الأمان والفاعلية
√	√										√	المحور الثاني: تنمية الموارد الطبيعية في سيناء والقنطرة شرق (محافظة الاسماعيلية)	<b>المجال السابع:</b> دراسة محتويات بعض المركبات والمستخلصات الطبيعية واكتشاف تأثيراتها الحيوية والعلاجية
√	√							√	√		√		<b>المجال الثامن:</b> الأبحاث التطبيقية المتعلقة بأنظمة توصيل الدواء للمنتجات الطبيعية أو المخلفة كيميائياً ودراسة تأثيراتها الحيوية والعلاجية

# الخطة التنفيذية

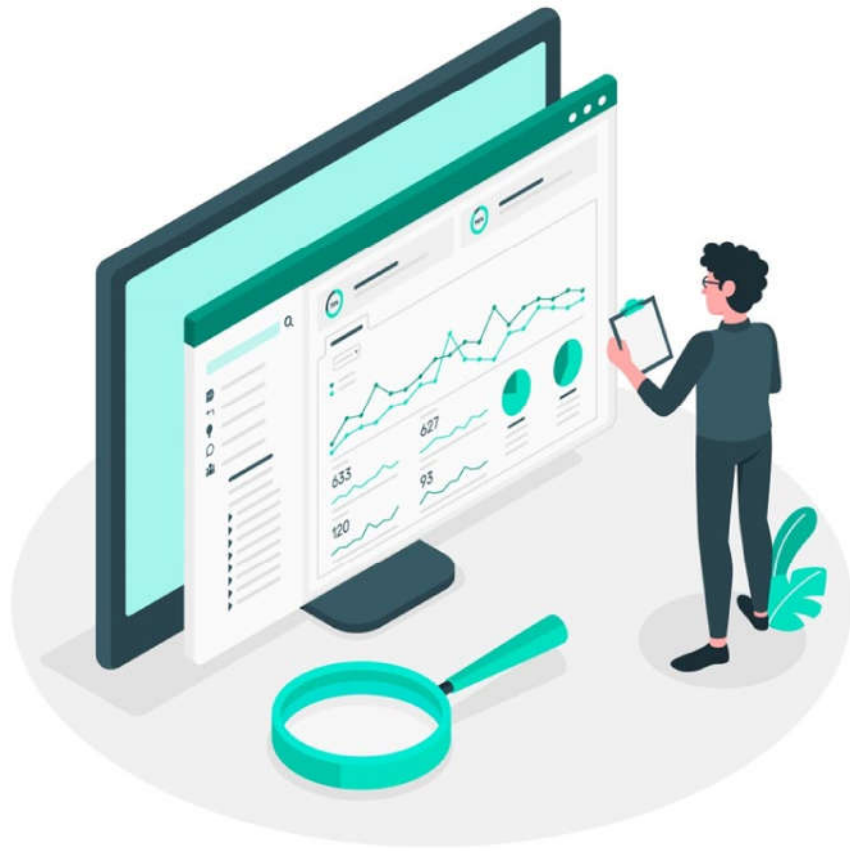




الخطة التنفيذية للخطة الخمسية للبحث العلمي ٢٠٢٠ - ٢٠٢٥

الأصل		المجال البحثي								المسهدف	التقسيم العلمي				
		١	٢	٣	٤	٥	٦	٧	٨						
مسؤولية المتابعة	مؤتمرات الأدياء	٢٠٠٠٠	توقيت التنفيذ	مسؤولية التنفيذ	أنشطة التنفيذ	١	٢	٣	٤	٥	٦	٧	٨	٢٠٢٥ - ٢٠٢٠	الصيدلة
عبد الكلية	وثائق اتفاقيات و بروتوكولات التعاون.	٢٠٠٠٠	سبتمبر ٢٠٢١ - سبتمبر ٢٠٢٥	عبد الكلية	فتح قنوات اتصال و عقد اتفاقيات بين الكلية مع الصيدليات و المستشفيات و شركات الأدوية.										
عبد الكلية	وجود معمل أبحاث مركزي.	١٠٠٠٠٠٠	أكتوبر ٢٠٢٣	أمين عام الجامعة	تجهيز معمل أبحاث مركزي.										
عبد الكلية	وجود معمل لتصميم الأدوية	٦٠٠٠٠٠٠	أكتوبر ٢٠٢٤	أمين عام الجامعة	إنشاء معمل تصميم أدوية.										
عبد الكلية	وجود مزرعة نباتات طبية	٨٠٠٠٠٠	أكتوبر ٢٠٢٢	أمين عام الجامعة	تأسيس مزرعة نباتات طبية.										
عبد الكلية	وجود معمل لزراعة الأنسجة	٢٠٠٠٠٠٠	أكتوبر ٢٠٢٥	أمين عام الجامعة	إنشاء معمل زراعة الأنسجة.										
- عبد الكلية - مدير وحدة ضمان الجودة	- خطط تدريب معقدة - تقارير عن برامج التدريب المنفذة	١٥٠٠٠٠٠	أشهر أكتوبر و ديسمبر و مارس من كل عام.	لجنة التدريب	وضع و متابعة تنفيذ خطط تدريب سنوية لتنمية قرارات الباحثين										
عبد الكلية	تقارير عن ورش العمل	٥٠٠٠٠٠	شهر مايو من كل عام.	لجنة التدريب	تجهيز ورش عمل لرفع الوعي لدى الباحثين بحقوق الملكية الفكرية										
- عبد الكلية - مدير وحدة ضمان الجودة	تقارير عن الأبحاث المنشورة	٢٠٠٠٠	٢٠٢٣-١-١	عبد الكلية	تشجيع لجنة أخلاقيات البحث العلمي.										
- عبد الكلية - مدير وحدة ضمان الجودة	تقارير معقدة عن النشر العلمي.	٢٠٠٠٠	٢٠٢٢-٩-١	لجنة البحث العلمي و الدراسات العليا	إنشاء قاعدة بيانات عن الأبحاث المنشورة دوليا و محليا.										
عبد الكلية	تقارير عن الأبحاث	١٠٠٠٠٠٠	٣٠ : ٢٠٢٢-١٠-١	لجنة البحث العلمي و الدراسات العليا	ترشيح لأبحاث المتميزة للحصول علي جوائز.										
عبد الكلية	وثائق المؤتمرات	١٠٠٠٠٠٠	٢٠٢٢-١٢-٢٠	لجنة البحث العلمي و الدراسات العليا	إقامة مؤتمر علمي سنوي دولي للكلية.										
- عبد الكلية - مدير وحدة ضمان الجودة	تقارير عن الكيانات المستهدفة.	١٠٠٠٠٠٠	٢٠٢٥-٢٠٢٤	عبد الكلية	استحداث كيانات حاضنة للأبحاث العلمية ودعم الإبتكار										
عبد الكلية	تقارير عن ورش العمل.	١٠٠٠٠٠٠	٢٠٢٥-٢٠٢٣	لجنة البحث العلمي و الدراسات العليا	تعزيز مشاركة الباحثين في المؤتمرات عن طريق عمل ورش توعيه بأهمية المشاركة و القوائد المترتبة عليها										
عبد الكلية	تقارير عن المشروعات البحثية الممولة.	١٠٠٠٠٠٠	٢٠٢٥-٢٠٢٣	لجنة البحث العلمي و الدراسات العليا	وضع آليات لدعم الباحثين للحصول مشروعات بحثية مموله										
عبد الكلية	مجلة علمية خاصة بالكلية ذات معامل تأثير.	١٥٠٠٠٠٠	٢٠٢٥-٢٠٢٤	عبد الكلية	استحداث مجلات علمية متخصصة بالكلية										

# متابعة الخطة البحثية وتحفيز البحث العلمي



**أولاً: متابعة تنفيذ الخطة الخمسية للبحث العلمي ٢٠٢٠ - ٢٠٢٥**

تقع مسؤولية متابعة الخطة البحثية للكلية على لجنة البحث العلمي والدراسات العليا من خلال اعداد التقارير السنوية عما تم تنفيذه من الخطة البحثية و اتخاذ الإجراءات التصحيحية و تقويمها بالتعاون مع أقسام الكلية وذلك وفقا للآلية التالية:

- ١- تقع مسؤولية متابعة الخطة البحثية للكلية على لجنة البحث العلمي والدراسات العليا من خلال اعداد التقارير السنوية عما تم تنفيذه من الخطة البحثية و اتخاذ الإجراءات التصحيحية اذا تطلب الأمر بالتعاون مع أقسام الكلية وذلك من خلال:  
مخاطبة رؤساء الأقسام العلمية من قبل لجنة البحث العلمي والدراسات العليا بشأن ارسال ما تم انجازه من الخطة البحثية (أبحاث - رسائل - اشرفات) فيما يخص القسم العلمي.
- ٢- انشاء قاعدة بيانات الكترونية للوقوف على دقة البيانات المرسله من الأقسام العلمية والعمل على تحديثها سنويا.  
تصميم نموذج المتابعة وعرضه على مجلس الكلية مرة سنويا في نهاية العام الأكاديمي.
- ٣- متابعة تقارير الإشراف الأكاديمي لطلبة الدراسات العليا.
- ٤- التأكد من تطبيق الضوابط الخاصة بالرسائل العلمية.

**نموذج متابعة تنفيذ المجالات البحثية**

العام: .....

القسم العلمي	التقييم الكمي للأبحاث			التقييم الكيفي									
	عدد الأبحاث المستهدفة	عدد الأبحاث المنشورة	% للتنفيذ	العدد المطابق للمجالات البحثية	١	٢	٣	٤	٥	٦	٧	٨	% للتطابق مع المجالات البحثية
الكيمياء الصيدلانية													
العقاقير													
الصيدلانيات													
الميكروبيولوجيا والمناة													
الممارسة الصيدلانية													
الأدوية والسموم													
الكيمياء الحيوية													

ثانياً: أساليب دعم وتشجيع البحث العلمي

تتضمن أساليب دعم وتشجيع البحث العلمي عدة وسائل معنوية ومادية وتقع مسؤولية تنفيذها على الإدارات المختلفة حسب التوزيع التالي:

مسئول التنفيذ	الدعم المطلوب
عميد كلية الدراسات العليا	١- الدعم المالي الخاص بالمشاركة في المؤتمرات العلمية ونشر الأبحاث.
عميد كلية الدراسات العليا	٢- الدعم المالي الخاص بالنشر الدولي
وكيل الكلية لشؤون التعليم والطلاب	٣- دعم مشاركة الطلاب في المؤتمرات العلمية.
أمين عام الجامعة	٤- إتاحة معامل أبحاث متخصصة ومجهزة وبيت للحيوان.
أمين عام الجامعة	٥- توفير المكتبة و المكتبة الالكترونية.
لجنة البحث العلمي والدراسات العليا	٦- تشجيع الإشراف المشترك والمنح الدراسية بالجامعات الأجنبية لأعضاء الهيئة المعاونة بالإضافة الى الاعلان المستمر عن جميع المنح الخارجية
لجنة البحث العلمي والدراسات العليا	٧- دعم الإشراف على الرسائل العلمية لأعضاء هيئة التدريس
لجنة البحث العلمي والدراسات العليا	٨- تكريم الباحثين المتميزين من أعضاء هيئة التدريس والهيئة المعاونة
شؤون أعضاء هيئة التدريس والهيئة المعاونة	٩- إتاحة يوم تفرغ مدفوع الأجر.
وكيل الكلية لشؤون التعليم والطلاب	١٠- تنظيم يوم علمي على مستوى الأقسام وعلى مستوى الكلية
مجلس الكلية	١١- ترشيح أعضاء هيئة التدريس لجوائز الدولة التقديرية
لجنة البحث العلمي والدراسات العليا	١٢- عقد اتفاقيات شراكة مع الجهات الداعمة للبحث العلمي
لجنة البحث العلمي والدراسات العليا بالجامعة	١٣- استحداث كيانات لدعم وتحفيز البحث العلمي
لجنة التدريب	١٤- توفير برامج تدريبية لتنمية مهارات الباحثين وعن كيفية كتابة الأبحاث وكيفية كتابة وإدارة المشروعات البحثية
لجنة البحث العلمي والدراسات العليا	١٥- تعيين أعضاء هيئة التدريس والهيئة المعاونة في الدرجة الوظيفية الأعلى حال حصولهم على الدرجة العلمية وانتهاء تعاقد أعضاء الهيئة المعاونة الذين تجاوزوا خمس سنوات دون الحصول على الدرجة العلمية الأعلى.
لجنة التدريب	١٦- توفير برامج تدريبية لتنمية مهارات الباحثين لتدعيم الباحثين وتنمية قدراتهم البحثية والاعلان المستمر عن جميع الدورات المنعقدة من خلال الوُسات الدولية المختلفة
شؤون أعضاء هيئة التدريس والهيئة المعاونة	١٧- تعين أعضاء هيئة التدريس والهيئة المعاونة في الدرجة الوظيفية الأعلى حال حصولهم على الدرجة العلمية مباشرة كما تقوم باستبعاد وانتهاء تعاقد أعضاء الهيئة المعاونة الذين تجاوزوا مدة الخمس سنوات دون الحصول على الدرجة العلمية الأعلى ويتم اعتماد التعيين أو الفصل بمحاضر مجلس الكلية المختلفة
مجالس الأقسام العلمية	١٨- متابعة مدى تقدم الهيئة المعاونة في رسائلهم العلمية
رؤساء الأقسام العلمية	١٩- ربط التقييم السنوي لأعضاء هيئة التدريس بالانتاج البحثي